



# Note de conjoncture de l'Artisanat du Grand Est

2e semestre 2025

• Edition mars 2026

## Ce semestre, que retenir dans l'artisanat régional ?

### Une activité en repli et un climat conjoncturel moins porteur

Au 2e semestre 2025, **l'activité des entreprises artisanales se replie de manière marquée**, après un début d'année qui laissait entrevoir une stabilisation. La part d'entreprises en baisse d'activité progresse et **les perspectives s'assombrissent**, traduisant un environnement économique plus contraint et un déficit de visibilité à court terme.

### Des fragilités qui s'étendent, malgré des situations sectorielles contrastées

Si l'artisanat alimentaire résiste davantage, l'ensemble des secteurs est désormais concerné par **un ralentissement**, en particulier l'artisanat de production et le bâtiment. **Les situations de difficulté se maintiennent à un niveau élevé**, révélant des fragilités structurelles accrues pour des activités nécessitant des investissements importants et recourant largement à la main-d'œuvre.

### Un emploi en perte de dynamique, la formation comme point d'appui durable

L'artisanat régional reste actif sur le plan de l'emploi, mais **la dynamique s'essouffle**. Les recrutements et les intentions d'embauche reculent, tandis que **les tensions sur le marché de l'emploi s'atténuent**. Dans ce contexte, **l'engagement des entreprises en faveur de la formation** et de la transmission des savoir-faire demeure un socle structurant pour préparer l'avenir.

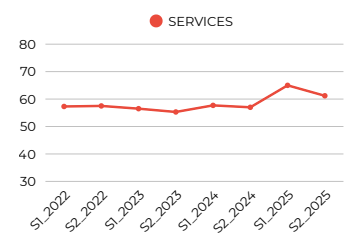
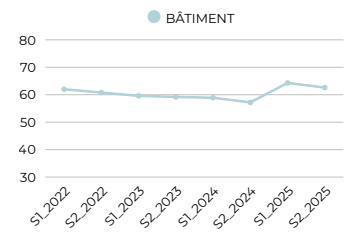
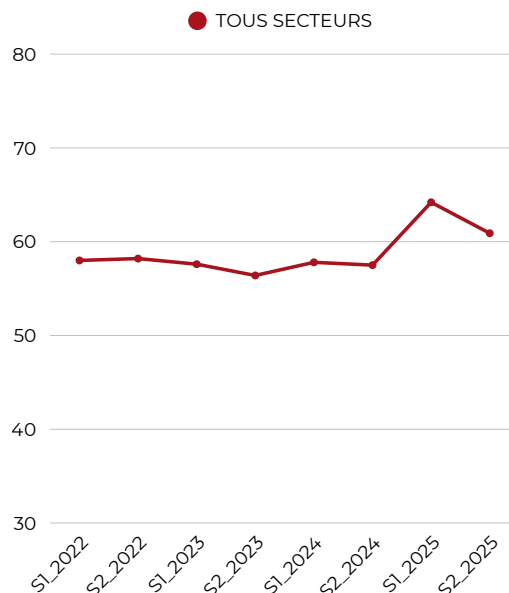
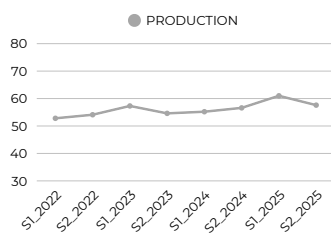
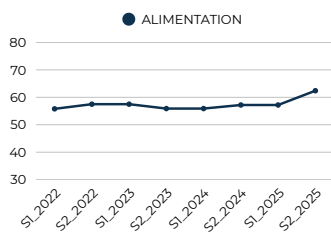
### L'investissement maintenu comme levier stratégique

Malgré un contexte moins favorable, **l'investissement conserve une place centrale dans les stratégies** des dirigeants. Un tiers des entreprises porte un projet de développement, avec des dynamiques particulièrement marquées dans l'artisanat de production, traduisant une volonté de modernisation et de consolidation des capacités, notamment dans **l'immobilier et le numérique**.

### Une situation financière de nouveau sous tension

La situation financière des entreprises artisanales se tend au 2e semestre 2025, après la légère amélioration observée en début d'année. **Les tensions de trésorerie progressent** dans tous les secteurs, principalement sous l'effet du ralentissement de l'activité, du poids des charges et de la hausse des coûts de revient.

## Score d'opinion / Situation économique de l'entreprise



Score de 0 à 100

(100 = ressenti positif ; 50 = mitigé ; 0 = ressenti négatif)

# SITUATION GÉNÉRALE

## ACTIVITÉ

### TENDANCE GLOBALE



- Au 2e semestre 2025, l'activité des entreprises artisanales se replie de manière marquée, après un début d'année qui laissait entrevoir une stabilisation. Le ressenti des dirigeants sur la situation économique de leur entreprise se dégrade à nouveau (inflexion de la courbe).
- La part d'entreprises dont l'activité recule progresse de 4 points en 1 an, tandis que les entreprises en difficulté retrouvent le niveau de 2024 (17%), l'artisanat de production restant le plus exposé (20%).
- Les prévisions se détériorent : 21% des entreprises anticipent une baisse d'activité sur les douze prochains mois (14% au 1er semestre).
- 32% des entreprises ont néanmoins un projet de développement (stable sur 1 an), traduisant une capacité et une volonté de résilience des dirigeants.

### ACTIVITÉ STABLE OU EN HAUSSE

Sur le dernier exercice (CA) 67 %

Prévisions 79 %

### PROJETS DE DÉVELOPPEMENT

Entreprises ayant un projet 32 %

## EMPLOI

### TENDANCE GLOBALE



- L'artisanat régional reste actif sur le plan de l'emploi, mais la dynamique s'essouffle au 2e semestre 2025.
- La part d'entreprises ayant recruté recule de 7 points sur un an (niveau le plus bas depuis 2024) et ne concerne plus qu'une entreprise sur dix.
- Les intentions de recrutement reculent: 11% des entreprises envisagent de recruter sur l'année à venir. Une tendance en recul continu depuis un an (-2 points par semestre).
- Les difficultés de recrutement s'améliorent et reviennent à leur niveau de fin 2024 (47%).
- L'artisanat reste engagé dans la formation et la transmission des savoir-faire, avec près d'une entreprise sur cinq accueillant un apprenti, même si la dynamique marque le pas par rapport à l'an passé (-4 points).

### CRÉATIONS D'EMPLOI

Entreprises ayant recruté (12 derniers mois) 9 %

Difficultés de recrutement 47 %

### PROJETS DE RECRUTEMENT

Entreprises prévoyant de recruter (année à venir) 11 %

## INVESTISSEMENTS

### TENDANCE GLOBALE



- La part d'entreprises déclarant avoir un projet de développement se maintient depuis un an autour d'un tiers (niveau inférieur aux années passées), témoignant d'une capacité de projection dans un environnement conjoncturel délicat.
- Cette dynamique varie néanmoins selon les secteurs : l'artisanat de production a un niveau élevé de projets (42% ; modernisation des outils et maintien des capacités de fabrication), tandis que le bâtiment reste en retrait (25% ; reflet des difficultés persistantes du secteur).
- Le levier « Investissements » conserve une place centrale dans les stratégies (près de 18%), malgré un léger retrait par rapport au 1er semestre (-2 points).
- Les investissements projetés concernent majoritairement l'immobilier et le numérique.

### PROJETS DE DÉVELOPPEMENT

Levier Investissements 18 %

### TYPLOGIE D'INVESTISSEMENTS

Investissements immobiliers 68 %

## SITUATION FINANCIÈRE

### TENDANCE GLOBALE



- La situation financière des entreprises artisanales du Grand Est se tend au 2e semestre 2025, après la légère amélioration observée en début d'année.
- La part d'entreprises déclarant une trésorerie dégradée remonte à un niveau élevé (35%), supérieur à celui de 2024 et en hausse de 6 points par rapport au 1er semestre, une évolution qui concerne l'ensemble des secteurs.
- Les causes de dégradation de trésorerie sont stables et hiérarchisées : la baisse de la demande, les pertes de contrats et la diminution du chiffre d'affaires s'imposent comme la première source de difficulté. Le poids des charges constitue le deuxième facteur de tension, devant la hausse des coûts de revient (matières premières, énergie) et la compression des marges.

### TRÉSORERIE DÉGRADÉE

12 derniers mois 35 %

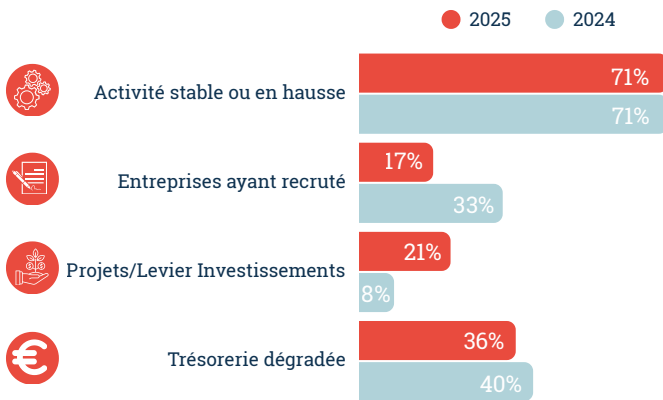
### CAUSES PRINCIPALES

Baisse du CA 40 %

Charges sociales et fiscales 29 %

Coût de revient Marges 25 %

## ALIMENTATION

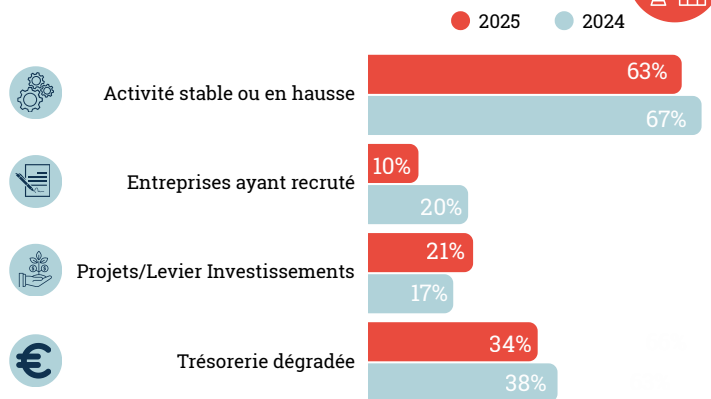


- Au 2e semestre 2025, l'artisanat alimentaire tend à stabiliser son niveau d'activité, après 2 semestres de fragilisation.
- 7 entreprises sur 10 ont une activité qui se maintient ou augmente sur la période : un niveau d'activité supérieur à la moyenne régionale et stable depuis 2024.
- Au niveau de l'emploi, en revanche, le secteur affiche une baisse significative des recrutements, même s'il reste le plus dynamique sur le sujet.
- Le levier "investissement" reste en bonne place pour le développement des activités, mais recule (-4 points par rapport au début d'année).
- La situation de trésorerie des entreprises s'améliore légèrement sur 1 an, mais la tendance s'inverse à nouveau (+3 points sur 1 semestre).
- Par ailleurs, 15% des dirigeants souhaitent céder leur entreprise à court terme (moyenne régionale 13%).

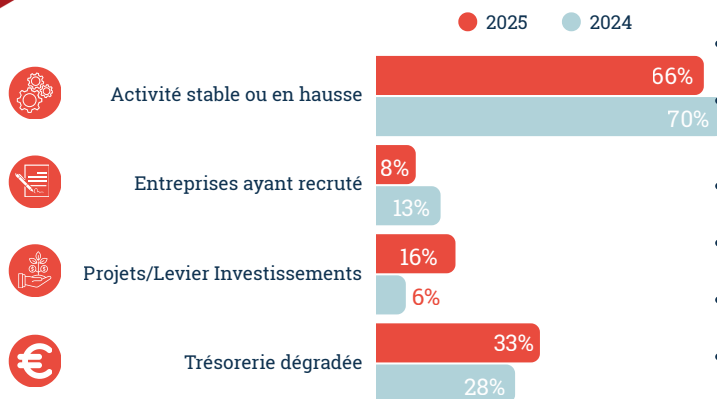
## BATIMENT



- Au 2e semestre 2025, le secteur du bâtiment s'inscrit à nouveau dans une dynamique défavorable, après une baisse déjà constatée en 2024 et un ralentissement plus modéré début 2025.
- La part d'entreprises dont l'activité décline atteint 37%, son plus haut niveau depuis 2024 (+5 points sur un semestre).
- Les recrutements ralentissent nettement, marquant un retournement par rapport au 1er semestre, tout comme la trésorerie qui, bien que s'améliorant sur un an, se dégrade à nouveau sur le 2e semestre.
- L'investissement se maintient à un niveau élevé, mais son recul depuis le début de l'année traduit une posture prudente dans un contexte conjoncturel moins porteur.



## PRODUCTION

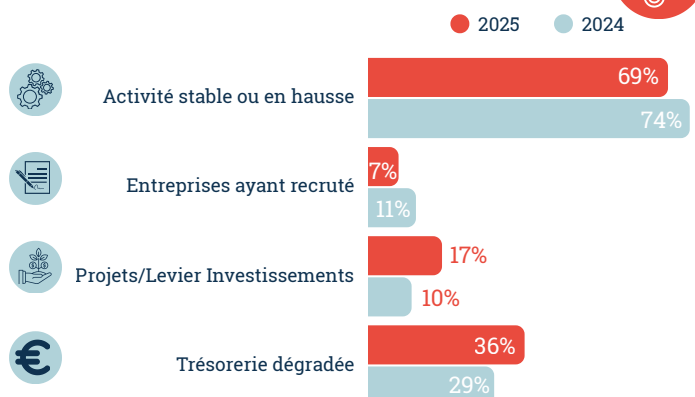


- L'artisanat de production apparaît comme l'un des secteurs les plus fragilisés (ralentissement marqué).
- Les entreprises dont l'activité baisse sont plus nombreuses (+5 points sur 1 semestre), renforçant le manque de visibilité des dirigeants.
- L'emploi poursuit sa dégradation, avec des recrutements en baisse continue depuis un an.
- La situation financière se tend (+5 points d'entreprises en trésorerie dégradée sur un an).
- Les intentions d'investissement se maintiennent (même niveau que semestre 1 ; +10 points sur 1 an).
- Les dirigeants sont parmi les moins confiants quant à l'évolution de leur activité sur l'année à venir.

## SERVICES



- Le secteur des services présente plusieurs signes de fragilisation, après deux semestres de relative stabilité.
- Le niveau d'activité recule (-5 points sur un an), marquant un changement de tendance, même s'il se maintient encore à un niveau élevé.
- La situation financière se détériore nettement : la part d'entreprises ayant subi une dégradation de trésorerie progresse fortement sur le semestre (+8 points).
- Le regain ponctuel observé en début d'année ne se prolonge pas : les intentions d'investissement reculent (-2 points sur un semestre) et restent en deçà de la moyenne régionale.
- En matière d'emploi, le secteur apparaît particulièrement atone, dans la continuité des tendances observées depuis un an.



## L'ENQUÊTE OPAGE

**OPAGE – OUTIL DE PREVISION DE L'ARTISANAT DU GRAND EST** - est un outil d'observation, de prévision et d'aide à la décision.

Il permet d'aiguiller la Chambre de Métiers et de l'Artisanat Grand Est et le Conseil Régional Grand Est dans leurs actions et politiques au service des entreprises artisanales et du développement économique des territoires.

Le retour d'analyse des enquêtes auprès des artisans du Grand Est permet :

- d'améliorer la connaissance du tissu artisanal ;
- de mesurer la situation économique du moment ;
- d'évaluer les besoins en emplois et compétences des entreprises ;
- et d'identifier les besoins d'accompagnement et de conseils des artisans.

Le dispositif aide à définir l'offre de services de la CMA Grand Est à travers un recueil d'indicateurs clés et l'analyse des évolutions.

L'échantillon objet de **la présente note de conjoncture porte sur 1 805 enquêtes** réalisées lors du **deuxième semestre 2025**. Les résultats sont comparés aux résultats d'enquêtes issus des premiers semestres des années antérieures.

### LE FONCTIONNEMENT D'OPAGE

- Un questionnaire à partie fixe pour comparaison des évolutions
- Des enquêtes complémentaires traitant de sujets d'actualité
- Un outil de web-reporting
- La création et diffusion de rapports d'étude personnalisés

Publication réalisée avec le soutien financier de :



Financé par  
l'Union européenne



Chambre  
de **Métiers**  
et de l'**Artisanat**  
GRAND EST

Pôle Observation & Territoires

territoires@cma-grandest.fr

03 57 84 38 34